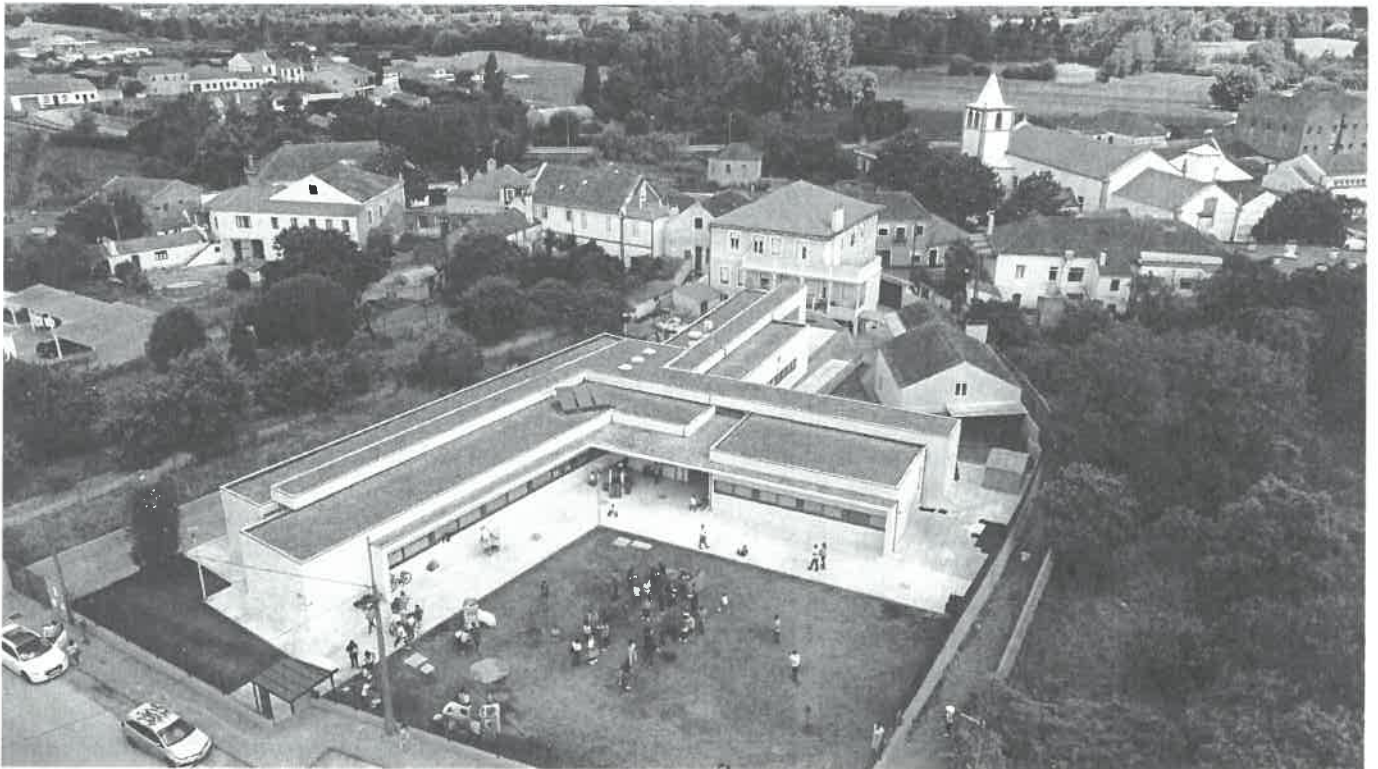


*Handwritten signatures and text in blue ink:*  
Itseva  
Ao  
Pavon  
~~\_\_\_\_\_~~

## PROGRAMA DE AÇÃO PARA 2023



**Juntos a cuidar do presente, unidos para um horizonte sustentável**

**Associação de Assistência de Eixo**



Associação de Assistência de Eixo  
Centro Infantil de Eixo

*[Handwritten signatures and initials in blue ink]*

A Associação de Assistência de Eixo, instituição de referência na área da infância, tem vindo a desenvolver um trabalho que consideramos de excelência junto da comunidade, no que se refere ao apoio e integração das crianças e famílias da comunidade, cada vez mais para além dos limites da freguesia.

Coincidente com o final de mandata da Direção atualmente em funções e principalmente coincidente com um contexto socioeconómico que lança desafios exigentes quer para a instituição quer para as famílias, este plano de ação assume uma relevância imensa como linha condutora para o ano de 2023. Assim, e acreditando que a nova direção dará continuidade às linhas orientadoras dos valores e missão desta instituição, prevê-se que este plano de ação vá ao encontro da importância da sustentabilidade socioeconómica que, atendendo ao contexto atual temos que enfrentar com seriedade, otimismo e determinação.

Teremos mais uma vez a oportunidade para nos diferenciar pela nossa forma de atuação que, concertada com a colaboração de toda a Direção, toda a equipa técnica, todas as colaboradoras e todas as famílias, só poderá resultar em sucesso. Para tal, é essencial o empenho e dedicação na busca e implementação de alternativas que garantam a continuidade da qualidade dos serviços prestados, acautelando assim uma visibilidade positiva junto da comunidade envolvente.

Eixo, 14 de Novembro de 2022

A Direção

## INTRODUÇÃO

O programa de ação é um documento com carácter de previsão, é um instrumento orientador que espelha ideias, atividades e projetos da Associação. Está organizado por âmbitos de intervenção: pedagógico, formativo, organizacional e sociocultural, nos quais definimos objetivos e desenhamos ações a desenvolver, que julgamos irem ao encontro da nossa missão, visão, valores e política de qualidade. Temos em vista a melhoria contínua na qualidade das respostas sociais, considerando que as crianças, pais e comunidade envolvente são o nosso potencial e por eles estamos empenhados e dedicados.

Consideramos que o plano não será estanque e poderá estar sujeito a alterações ou ajustes em virtude do desenrolar de situações que possam surgir, ao longo do ano, quer a nível interno, quer externo.

### 1. OPÇÕES ESTRATÉGICAS

As opções estratégicas desenvolvem-se em torno da necessidade de ampliar, melhorar e consolidar os seguintes pontos de vista:

1. Manutenção de um Sistema de Gestão da Qualidade segundo os referenciais da Segurança Social;
2. A interação entre Instituição/Comunidade/Pais/Utentes/Stakeholders;
3. Formação contínua dos dirigentes e colaboradores;
4. Manutenção de um sistema de gestão eficiente, incluindo planeamento, ação, monitorização e avaliação;
5. Desenvolvimento de serviços necessários à comunidade;
6. Obras de melhoramento do património;
7. Gestão adequada dos recursos e infraestruturas existentes, de modo a proporcionarem aos clientes /utentes (crianças), um meio seguro que garanta um desenvolvimento físico e cognitivo de acordo com o planeado;

Handwritten notes in blue ink: "AADM", "Estados", and a signature.

8. Angariação de fundos;
9. Gestão de associados.

## 2. PLANO DE ACÇÃO ESTRATÉGICO INSTITUCIONAL

### Projetos Institucionais:

- **Manutenção do sistema de gestão institucional, integrando na sua globalidade e interdependência de todos os elementos constituintes**

É um projeto integrativo de todos os elementos constituintes, baseado na legislação e nas boas práticas a considerar, ou seja, os referenciais da Segurança Social, a legislação em vigor no que respeita à Qualidade, a gestão de utentes, fornecedores, recursos humanos, património, contabilística e financeira e associados. Este é um projeto constante e permanente que requer frequentemente estratégias de cooperação e interdependência, no sentido de proporcionar aos nossos utentes condições de excelência.

- **Intencionalidade educativa**

Pretendemos reforçar e unificar a nossa linha de ação pedagógica, assente em práticas diferenciadas, onde o mote é a aprendizagem ativa. A brincar as crianças constroem conhecimento de forma natural, significativa e integradora.

Acreditamos que aquilo que proporcionamos hoje às crianças em termos de vivências e de espaços de ação, traz uma construção pessoal que lhes vai permitir no futuro ser mais confiantes e capazes de SER e de ESTAR, com eles e com os OUTROS.

- **Projeto Educativo**

Estamos na implementação de um novo projeto educativo, iniciámos a sua construção em 2021 com duração mínima até 2025.

Decorrente da análise do contexto da nossa vivência enquanto instituição, do nosso contexto socioeconómico não só da região, como do país e do mundo, existem temas que assumem extrema

relevância e cada vez com mais impacto no dia-a-dia quer das crianças, quer das famílias. Assim sendo, definimos 3 grandes áreas onde pretendemos intervir com ações específicas:

**Sustentabilidade** – onde nos propomos promover ações no âmbito ambiental e económico-financeiro

**Comunidade** – com ações no âmbito do envolvimento com as famílias e projeção da instituição para o exterior

**Recursos humanos** – com ações no âmbito da coesão da equipa e da participação ativa

#### ➤ **Programa Eco-Escolas**

Projeto no âmbito da educação ambiental para a sustentabilidade.

Vai ao encontro da área da sustentabilidade que considerámos no projeto educativo. Pretendemos no geral adotar comportamentos/ hábitos para um ambiente melhor: reciclar com consciência, reduzir o consumo de plásticos, usar os recursos de forma mais responsável, evitar desperdício e fazer o reaproveitamento. Neste sentido será desenvolvido um plano de ação com atividades a desenvolver com as crianças e comunidade envolvente. A monitorização da qualidade de implementação do programa, está a cargo do Município de Aveiro que nos irá apoiar no desenvolvimento e concretização deste programa.

#### ➤ **Atualização do Site**

Pretendemos atualizar e reorganizar os conteúdos apresentados no website. Cada vez mais os pais recorrem ao site para ter informações sobre o Centro. Neste momento encontra-se muito desatualizado e não serve a imagem e a mensagem que queremos transmitir.

#### ➤ **Requalificação dos edifícios**

Continuamos com o objetivo de ir efetuando obras de beneficiação e requalificação dos edifícios (creche e pré-escolar). Pretendemos com esta continuidade de trabalhos, proporcionar condições mais agradáveis para as nossas crianças em termos de conforto e de segurança.

#### ➤ **Sistema de incentivos financeiros no âmbito dos programas com aplicabilidade à instituição**

Conscientes das dificuldades económicas que já se fazem sentir por todos os setores, e tendo em conta a sustentabilidade financeira da instituição, vamos continuar a recorrer a programas de incentivo financeiro,



como ajuda, para podermos continuar a investir em melhores condições, com o objetivo sempre, de proporcionar um melhor serviço.

**Aquisição de uma viatura comercial** para substituição da existente que data de 1999 e que já está a ter alguns problemas mecânicos

**Colocação de painéis solares fotovoltaicos** para produzir energia e reduzir na fatura da eletricidade. Uma medida de sustentabilidade financeira e ambiental

### 3. PLANO DE ACÇÃO OPERACIONAL

#### Programas institucionais

#### Âmbito Pedagógico

##### 1. Ações no âmbito pedagógico

#### Objetivos

- Refletir sobre o contexto educativo, avaliar o processo e os seus efeitos no desenvolvimento e na aprendizagem das crianças
- Valorizar o espírito de aprendizagem ativa e a construção articulada do saber com experiências que visem o conhecimento integrado e globalizante
- Consciencializar e sensibilizar as crianças para os problemas ambientais
- Promover o interesse em preservar e proteger o meio ambiente, como cuidadores

#### Ações a desenvolver

- Promover espaços de reflexão com a equipa técnica de forma regular e continuada, para a troca e partilha de necessidades e preocupações, com o sentido de melhorar as práticas de intervenção e de avaliação
- Manter a preocupação na adoção de práticas pedagógicas diferenciadas
- Dar realce à visão da criança como construtora do seu próprio conhecimento, que transforma as suas ideias e interações em sequências lógicas de pensamento e ação. Consideramo-la como o principal agente da sua aprendizagem
- Promover uma prática, assente num princípio de que o brincar é a atividade principal da criança, e que é através dela que as aprendizagens surgem de forma natural, integradora e significativa
- Desenvolver atividades na natureza



- Separar resíduos na sala
- Abrir espaço a conversas sobre questões ambientais.
- Participar em ações do programa Eco Escolas

## Âmbito formativo

### **2. Valorização dos recursos humanos**

#### **Objetivos**

- Contribuir para o desenvolvimento profissional e pessoal dos trabalhadores
- Investir na consciencialização da equipa educativa para a importância da adoção de hábitos mais sustentáveis, na mudança de atitudes e de comportamentos

#### **Ações a desenvolver**

- Promover ações / formações que visem aprofundar conhecimentos, de forma a capacitar e qualificar o desempenho dos profissionais. Apostar em formações de coaching e team building, que vissem a coesão da equipa e a participação ativa
- Desenvolver ações de sensibilização que visem promover o hábito de usar os recursos de forma responsável

### **3. Palestras e workshops para pais**

#### **Objetivo**

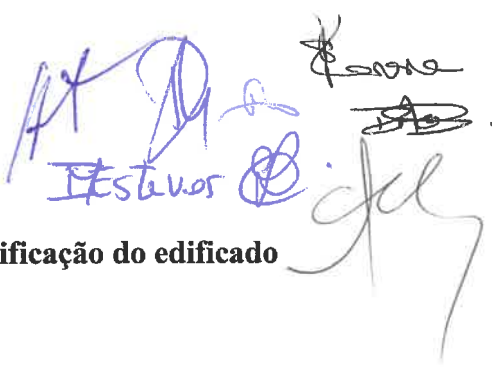
- Contribuir na formação de toda a comunidade educativa, como meio de aprofundar e partilhar conhecimentos

#### **Ações a desenvolver**

- Dinamização de palestras e workshops para as famílias e comunidade envolvente, no sentido de adquirir/trocar conhecimentos e experiências. Estão previstas ações na área da parentalidade e no desenvolvimento social

## Âmbito Organizacional

### **4. Criação de novas dinâmicas de rentabilização dos espaços do Centro Infantil**



## 5. Requalificação do edificado

### Objetivo

- Requalificar o património, de forma a melhorar as condições físicas e de segurança

### Ações a desenvolver

- Valorização de espaços já existentes, que permitam outras atividades em benefício das crianças ou adultos, e que se poderão traduzir em oportunidades para a sustentabilidade

- Obras de requalificação - Edifício Centro Infantil:

Substituição das redes de proteção das guardas;

Substituição da proteção provisória colocada na roda do poço antigo;

Verificação e manutenção do telhado do edifício de creche;

Estudo para a colocação de placas de isolamento de som nas salas de componente do Jardim de

Infância.

- Obras de requalificação - Património de habitação:

Revisão dos pavimentos das casas do bairro José Estêvão e requalificação se necessária;

Limpeza do terreno adjacente à casa da rua Avelino Dias Figueiredo.

## 6. Avaliação institucional – Qualidade

### Objetivo

- Incrementar a melhoria contínua dos serviços prestados

### Ações a desenvolver

- Continuar com a manutenção da qualidade segundo os referenciais da Segurança Social

- Operacionalizar os sistemas de registo, controlo e monitorização de forma mais ágil e eficaz

## 7. Planeamento e gestão

### Objetivo

- Adotar uma nova perspetiva face a economia dos recursos utilizados

### Ações a desenvolver



- Sensibilização para a racionalização dos recursos, poupando, evitando o desperdício e fazendo o reaproveitamento. Uma preocupação que queremos que seja ambiental, mas também de sustentabilidade económica da instituição

## **8. Atividades extracurriculares**

### **Objetivo**

- Desenvolver e promover atividades complementares

### **Ações a desenvolver**

- Por manifesto interesse dos pais fazem parte do PAA as atividades de dança, música, karaté e natação

## **9. Comunicação interna e externa**

### **Objetivo**

- Promover a comunicação da imagem cooperativa
- Assegurar que o que fazemos tem visibilidade no exterior, e internamente que todos os elementos da equipa tenham conhecimento do que irá acontecer e do caminho que estamos a construir.

### **Ações a desenvolver**

- A manutenção da página do facebook e atualização do site
- Colocar informações relativas à dinâmica, em local acessível a toda a equipa
- Reuniões de equipa para envolvimento de todos no processo organizativo do Centro
- Planificação, realização e avaliação das atividades que constam no PAA por toda a equipa, organizada em pequenos grupos
- Apresentar e divulgar para o exterior os projetos da instituição
- Fomentar interações com outras coletividades

## **10. Pesquisa, inovação e empreendedorismo**

## **11. Parcerias**

### **Objetivo**

- Criar com as parcerias laços de cooperação mútua, com vista à melhoria dos serviços prestados

### **Ações a desenvolver**

*Handwritten signatures and notes in blue ink, including the word 'Estágios' and various initials.*

- Gerar/continuar com parcerias que permitam um crescimento institucional voltado para o progresso social
- Parcerias que prevemos:
  - Parceria com EBI – visitas à biblioteca e ao contexto educativo escolar;
  - Parceria com escolas de formação, para a inclusão de jovens no contexto laboral: IEFEP e EPA, e Escolas Secundárias, para a integração de estágios: Agrupamento de Escolas de Aveiro;
  - Parceria com a CERCIIV, integração de adultos no contexto laboral.
- Continuar com a elaboração de projetos para obtenção de rendimentos económicos e financeiros com vista à sustentabilidade – parceria para apoio às iniciativas

## Âmbito sociocultural

### **12. Instituição e sociedade**

### **13. Assistência a família e utentes**

#### **Objetivo**

- Incentivar e apoiar a participação das famílias no contexto educativo e estabelecer relações de efetiva colaboração com a comunidade

#### **Ações a desenvolver**

- Dar a conhecer a instituição relativamente às suas instalações, aos serviços que presta, às atividades disponibilizadas e toda a sua estrutura organizacional através de festas, exposições, interações entre as Associações e Coletividades da freguesia
- Articular atividades e projetos com as famílias / comunidade. Promover visitas ao exterior aproveitando os recursos que a região oferece
- Continuar a apoiar as famílias e utentes que necessitem dos nossos serviços, quer através de reduções e gratuidade nas mensalidades, quer através de rendas económicas ou até de donativos em géneros ou dinheiro

### **14. Angariação de fundos**

#### **Objetivo**

- Desenvolver ações que contribuam para a sustentabilidade da instituição promovendo o envolvimento de toda a comunidade

### **Ações a desenvolver**

- Angariação de novos sócios, no sentido de incentivar a cooperação nesta causa social
- Prevê-se que os projetos apresentados sejam financiados pelos valores apurados nas ações a desenvolver ao longo do ano, nomeadamente: quermesses, festas, mercados, rifas, entre outras que possam eventualmente surgir

## **CONCLUSÃO**

Este é um Programa de Ação ambicioso, com algum risco, que obrigará a uma avaliação sistemática, medição de concretização e de resultados, com tomadas de decisão permanentes em consistência e assertividade.

Estamos certos de continuar a contar com o profissionalismo de todos os colaboradores, com a presença e satisfação dos nossos utentes e com a disponibilidade e gratuidade dos corpos sociais, principalmente a administração. Contamos também com os nossos parceiros institucionais, comerciais, entre outros, que nos permitem fazer mais e melhor em benefício das nossas crianças e comunidade em geral.

Em matéria de ações a desenvolver ao longo do ano, os valores significam pouco no contexto geral do orçamento, mas significam muito em matéria de qualidade e compromisso social.

A direção da Associação de Assistência de Eixo manifesta o compromisso de implementar as ações e atividades previstas para o ano de 2023 e, em conformidade, propõem a sua aprovação à Assembleia Geral.

**Siglas usadas neste documento:**

PAA – Plano Anual de Atividades

EBI – Escola Básica Integrada

IEFP – Instituto Emprego e Formação Profissional

EPA – Escola Profissional de Aveiro


CERCIAV – Cooperativa para a Educação e Reabilitação dos Cidadãos Inadaptados - Aveiro

Eixo, 14 de Novembro de 2022

**Direção:**

Amatório de H. Simões  
Cafelac  
Dorabaf.  
Tilda de Oliveira Esteves  
Ricardo Casimiro Ruivo Sousa

**Mesa da Assembleia:**

  
Sandra do Carmo  
Joana Rita Medina Silva